

| 고등학교 |

# 토익 연습 일반



GENERAL TOEIC PRACTICE

(주)삼양미디어



## 머리말



“영어를 잘 하고 싶어요!”  
“어떻게 하면 영어를 잘 할 수 있어요?”

영어에 대한 관심은 있으나 자신의 기대나 생각만큼 성적이 오르지 않는 학생들에게서 종종 받는 질문입니다. 이렇게 질문하는 학생들 중에는 초등학교, 혹은 그 이전부터 영어 공부를 시작했지만 영어 학습에 별로 흥미를 느끼지 못하면서 시간이 지나다보니, 어느 순간 다른 친구들보다 실력이 뒤쳐져 버린 경우가 많습니다. 그때부터는 영어 학습의 부담은 늘 있지만 영어 평가 시험에서는 고만고만한 결과가 나옵니다. 이렇게 영어 학습의 부담과 실력이 서로 제자리걸음만 반복합니다.

글로벌 시대에 세계 공용어라는 영어에 능통한 것은 직장인의 든든한 경쟁력이 될 수 있습니다. 하지만 어떻게 그 경쟁력을 갖출 수 있는가가 문제입니다.

가끔 외국에는 한 번도 나가 본 적 없는 학생들 중에서도 탁월한 영어 실력을 겸비한 학생들이 있는데 그 학생들의 공통점은 오랫동안 지속적으로 영어를 쓰는 환경에 노출되는 시간이 많았다는 것입니다. 동화책이든 애니메이션 영화든, 또는 드라마나 팝송이든 영어로 된 콘텐츠를 오래 접하였던 것입니다. 열심히 해야 한다는 강박관념에서 벗어나 즐겁게, 가랑비에 옷 젖듯 스며드는 언어 습득이 되어야 합니다.

영어도 언어이기 때문에 자주 듣고 써야 향상이 됩니다. 책으로만 배우는 어렵고 적성에 맞지 않는 하나의 과목으로써가 아니라 세계화 시대와 직장 생활에 필수적인 의사소통의 도구로써 활용하기 위해서라도 조금씩 흥미를 얻을 수 있는 방법, 자기 자신에게 가장 잘 맞는 방법을 찾아내야만 합니다.

늦었다고 생각할 때가 가장 빠르다고 했던가요?  
지금 이 순간이 앞으로 영어를 배우게 될 가장 빠른 시기입니다.

학생 여러분, 잊지 마세요!

Slow and steady wins the race. (천천히 그리고 꾸준히 노력하면 좋은 결과를 얻을 수 있다.)

- 서양 속담

저자 일동

# Listening Comprehension



<div style="background-color: #4a7ebb; color: white; padding: 10px; border-radius: 10px; display: flex; align-items: center; justify-content: center;"> <span style="font-size: 2em; font-weight: bold;">Chapter</span> <span style="font-size: 4em; font-weight: bold; margin-left: 10px;">1</span> </div>	<b>Get ready!</b> 출제 경향 및 학습 전략	8
	Unit 1 1인 등장인물 묘사	9
	Unit 2 2인 또는 다수 인물 묘사	14
	Unit 3 사물 묘사	18
	Unit 4 풍경/배경 묘사	22
	<b>Wrap up</b> 실전 문제	26
<div style="background-color: #e67e22; color: white; padding: 10px; border-radius: 10px; display: flex; align-items: center; justify-content: center;"> <span style="font-size: 2em; font-weight: bold;">Chapter</span> <span style="font-size: 4em; font-weight: bold; margin-left: 10px;">2</span> </div>	<b>Get ready!</b> 출제 경향 및 학습 전략	30
	Unit 1 의문사 있는 의문문	31
	Unit 2 권유, 제안, 요청의문문	36
	Unit 3 일반의문문, 부정의문문, 부가의문문	40
	Unit 4 선택의문문, 평서문	44
	<b>Wrap up</b> 실전 문제	49
<div style="background-color: #27ae60; color: white; padding: 10px; border-radius: 10px; display: flex; align-items: center; justify-content: center;"> <span style="font-size: 2em; font-weight: bold;">Chapter</span> <span style="font-size: 4em; font-weight: bold; margin-left: 10px;">3</span> </div>	<b>Get ready!</b> 출제 경향 및 학습 전략	52
	Unit 1 일반적인 것을 묻는 문제	53
	Unit 2 세부적인 것을 묻는 문제 – 문제점, 요청/제안/언급	57
	Unit 3 세부적인 것을 묻는 문제 – 이유/방법/정도, 시기/장소/인물	61
	Unit 4 세부적인 것을 묻는 문제 – 다음에 할 일, 특정 세부 사항	65
	<b>Wrap up</b> 실전 문제	69
<div style="background-color: #6a3d9a; color: white; padding: 10px; border-radius: 10px; display: flex; align-items: center; justify-content: center;"> <span style="font-size: 2em; font-weight: bold;">Chapter</span> <span style="font-size: 4em; font-weight: bold; margin-left: 10px;">4</span> </div>	<b>Get ready!</b> 출제 경향 및 학습 전략	72
	Unit 1 전화 메시지 및 자동 응답 메시지	73
	Unit 2 안내/공지 및 여행/견학 안내	77
	Unit 3 광고 및 방송	81
	Unit 4 인물 소개 및 연설	85
	<b>Wrap up</b> 실전 문제	89





## Reading Comprehension

<b>Chapter 5</b>	Get ready! 출제 경향 및 학습 전략	92
	Unit 1 문장의 기본 형식	93
	Unit 2 시제	96
	Unit 3 전치사	99
	Unit 4 부사	104
	Wrap up 실전 문제	108
<b>Chapter 6</b>	Get ready! 출제 경향 및 학습 전략	114
	Unit 1 부정사	115
	Unit 2 동명사	119
	Unit 3 현재분사/과거분사	123
	Unit 4 수동태	127
	Wrap up 실전 문제	131
<b>Chapter 7</b>	Get ready! 출제 경향 및 학습 전략	136
	Unit 1 이메일	137
	Unit 2 편지	139
	Unit 3 광고	141
	Unit 4 메모	143
	Wrap up 실전 문제	146
<b>Chapter 8</b>	Get ready! 직업기초능력 평가의 이해	154
	Unit 1 개인 업무 상황	155
	Unit 2 협업 상황	159
	Unit 3 고객 응대 업무 상황	164
	Unit 4 주요 어휘	169
	Wrap up 실전 문제	171
정답 및 해설		176



## 이 책의 구성과 특징



전체 단원은 Listening Comprehension 부분과 Reading Comprehension 부분으로 구성되며 각 Chapter는 이론과 실전 유형 문제를 하나의 Unit으로 구성하였다. 토익 시험 유형을 빠짐없이 다루어 각 유형을 충실히 익힐 수 있도록 하였다. 또한 Chapter 8에 직업기초능력 평가 부분을 신설하여, 직무 역량 강화에 도움이 되고 직업기초능력 평가에 대비할 수 있도록 하였다.

전체적으로 학생들이 토익 시험에 관한 본격적인 실전 대비가 가능한 교과서로 구성하여 기존 교과서와 차별화를 꾀하였다.

### 1 Get ready! 출제 경향 및 학습 전략

Part별로 토익 출제 기본 유형을 정리하고 이를 효과적으로 공부할 수 있는 학습 전략을 제시하였다.

### 2 Unit

Unit의 기본 구성은 '이론 - Practice'이다. 이론에서는 토익 유형에 대한 기본 개념, 자주 출제되는 문제 유형의 학습에 필요한 내용, 문법 등을 정리하여 기초를 다질 수 있도록 하였다. Practice는 이론에서 배운 내용을 바로 확인하고 응용하여 문제를 풀 수 있게 하였고, 특히 Listening Comprehension에 해당하는 Chapter1~Chapter4는 최대한 반복 학습이 가능하도록 신경을 썼다.

### 3 Wrap up 실전문제

실제 시험에서 출제되는 형식과 같은 유형의 문제를 풀어보고 실전에 적극적으로 대비할 수 있도록 하였다.

# *L*istening Comprehension

Chapter

1



Unit 1\_ 1인 등장인물 묘사

Unit 2\_ 2인 또는 다수 인물 묘사

Unit 3\_ 사물 묘사

Unit 4\_ 풍경/배경 묘사

Wrap up\_ 실전 문제



# 출제 경향 및 학습 전략

## | 출제 경향

1. Part 1은 주어진 사진을 가장 잘 묘사한 문장을 고르는 문제 유형으로 총 10문제로 구성되어 있다.
2. 문항은 인물이 등장하는 사진과 인물이 등장하지 않는 사물/풍경 사진으로 구성되고 인물 사진에서 6~7문제, 사물/풍경 사진에서 3~4문제가 출제된다.
3. 출제 유형은 실내 업무, 실외 작업, 식사/주방/요리, 여가/취미, 도로/주차/운전, 공공장소 등으로 나눌 수 있다.

## | 학습 전략

1. 인물이 등장하는 사진에서는 인물의 동작이나 상태를 묘사하는 경우가 많으므로 주어와 동사를 주의 깊게 듣는다.
2. 인물 중심 사진인 경우에도 인물이 아닌 사물이나 배경을 묘사하는 문제가 출제되기도 한다.
3. 사진에 등장하지 않는 동작이나 사물은 신경 쓰지 않는다.
4. 발음이 비슷한 어휘를 조심한다.  
ex) grass-glass, file-pile, wait-weight, walk-work, coffee-copy 등
5. 사진만으로 판단할 수 없는 내용은 정답으로 고르지 않는다. 사진을 보았을 때 자연스럽게 떠오르는 추측이나 주관적인 판단은 정답이 될 수 없다.
6. 정답이 될 법한 선택지가 2개가 나올 때는 사진을 가장 적절하게 묘사한 것이 Best Answer임을 기억한다.
7. 사진 문제에서 동사는 문장의 중심이므로 동사를 주의 깊게 듣는다.



- 1 한 사람이 등장하는 인물 중심의 사진에서는 그 인물의 동작이나 상태를 묘사하므로 동작이나 상태를 나타내는 표현을 잘 익히도록 한다.
- 2 **동작** : 1인 등장인물 사진에서는 인물의 동작을 묘사할 때는 선택지의 주어가 등장인물일 경우가 대부분이다. 그러므로 동작을 묘사할 때는 주어 다음에 나오는 동사를 잘 듣는 것이 중요하다.
- 3 **상태** : 사진의 등장인물의 상태를 나타낼 때는 문장의 주어가 모두 같지 않으므로 주어와 뒤에 이어지는 동사를 연결해서 잘 듣도록 한다.
- 4 **주변** : 1인 등장인물 사진에서는 주로 그 인물의 동작이나 상태 묘사가 주를 이루지만 인물을 둘러싸고 있는 주변 환경을 묘사하는 것이 선택지에 함께 나올 수 있다.
- 5 이 문제 유형에서 중요 시제는 현재진행형 시제이다.  
- 사람의 동작이나 상태를 묘사할 때 현재진행형(be동사 + ~ing) 문장을 사용한다.  
ex) One woman is answering a phone. / The man is wearing glasses.

## EXAMPLE



- (A) A woman is putting food into a cart.
- (B) A shopper is looking at merchandise.
- (C) A worker is stocking shelves.
- (D) A product is displayed outdoors.

### 해석

- (A) 여자가 카트에 음식을 넣고 있다. (A) 여자는 카트를 밀고 있지 음식을 넣고 있지 않으므로 오답이다.
- (B) 쇼핑하는 사람이 물건을 보고 있다. (B) 여자가 물건을 보고 있으므로 정답이다.
- (C) 직원이 선반에 물건을 쌓고 있다. (C) 직원은 사진에 등장하지 않고 있으므로 오답이다.
- (D) 물건이 야외에 진열되어 있다. (D) 물건은 상점 안에 있으므로 오답이다.



## 한눈에 보는

## Listening Comprehension Part 1의 필수 시제 및 문장 유형

### ■ 현재 시제 : ~이다 / ~에 있다

사람/사물㉠	is/are/일반 동사	전치사구
A woman	is	at the end of a bench.
There is/are	사람/사물㉠	전치사구
There is	a drawer	beside the bed.
There is/are	사람	~ing
	사물㉠	p.p
There are	people	carrying some boxes.
There are	some vehicles	parked in rows.

### ■ 현재진행 시제 : ~하고 있다

사람/사물㉠	is ~ing	㉠
	are ~ing	전치사구
He	is using (타동사)	a computer. (목적어)
They	are playing(자동사)	in the park. (부사어)

### ■ 현재완료 시제 : ~했다

사람/사물㉠	have/has p.p	전치사구
Some people	have gathered	at a table.

### ■ 현재 수동문 : ~되어져 있다

사람/사물㉠	is/are p.p	전치사구
A couple	is seated	next to each other.

### ■ 현재완료 수동문 : ~되어져 있다

사물㉠	have/has been p.p	전치사구
Lamps	have been placed	on both sides of a bed.

### ■ 현재진행 수동문 : ~되는 중이다 (= 누군가 ~하고 있다)

사람/사물㉠	is/are being p.p	전치사구
A customer	is being helped	at a counter.
Furniture	is being moved.	

● Select the one statement that best describes what you see in the picture.

1



(A) (B) (C) (D)

2



(A) (B) (C) (D)

3



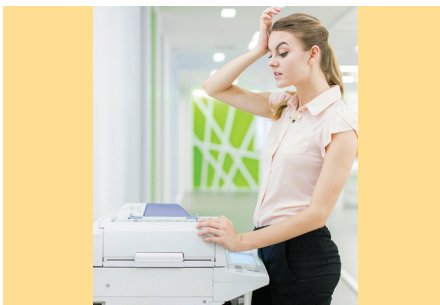
(A) (B) (C) (D)

4



(A) (B) (C) (D)

5



(A) (B) (C) (D)

6



(A) (B) (C) (D)



# PRACTICE 1

● Listen and fill in the blanks.

1



- (A) She is \_\_\_\_\_.
- (B) She is \_\_\_\_\_.
- (C) She is \_\_\_\_\_.
- (D) She is \_\_\_\_\_.

2



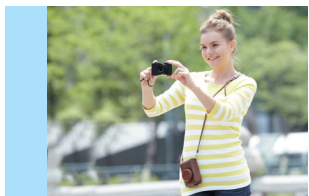
- (A) A man is \_\_\_\_\_.
- (B) A man is \_\_\_\_\_.
- (C) A man is \_\_\_\_\_.
- (D) A man has \_\_\_\_\_.

3



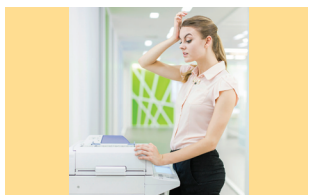
- (A) A woman is \_\_\_\_\_.
- (B) A woman \_\_\_\_\_.
- (C) Food has \_\_\_\_\_.
- (D) A woman \_\_\_\_\_.

4



- (A) A woman is \_\_\_\_\_.
- (B) A woman is \_\_\_\_\_.
- (C) A woman is \_\_\_\_\_.
- (D) A woman is \_\_\_\_\_.

5



- (A) She is \_\_\_\_\_.
- (B) She is \_\_\_\_\_.
- (C) She is \_\_\_\_\_.
- (D) She is \_\_\_\_\_.

6



- (A) His arms \_\_\_\_\_.
- (B) His hand \_\_\_\_\_.
- (C) A monitor \_\_\_\_\_.
- (D) He is \_\_\_\_\_.

● Select the one statement that best describes what you see in the picture.

1



(A) (B) (C) (D)

2



(A) (B) (C) (D)

3



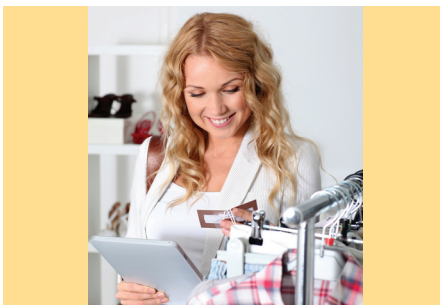
(A) (B) (C) (D)

4



(A) (B) (C) (D)

5



(A) (B) (C) (D)

6



(A) (B) (C) (D)



# 2인 또는 다수 인물 묘사

- 1 2인 또는 다수의 인물이 등장하는 사진은 사진 속에 등장하는 인물의 개인 행동이나 공통된 행동을 파악하고 이를 잘 묘사한 것을 선택하는 것이 중요하다.
- 2 2인 등장 사진 : 두 인물이 등장하는 사진에서는 2인의 행동을 묘사할 때 공통적으로 하고 있는 동작을 묻는 경우가 많다. 두 인물이 같은 동작을 하고 있지 않는 경우에는 인물 개개인의 행동을 묘사하는 문제가 출제된다.
- 3 2인 이상 인물 등장 사진 : 사진에 등장인물이 여러 명이라면 눈에 띄는 1인의 개별 동작이나 사진 전체에 보이는 사람들의 행동과 주변에서 벌어지는 상황을 파악한다.
- 4 인물을 묘사한다는 점에서는 PART 1의 1인 등장 사진과 비슷하지만 주어가 될 수 있는 사람이 많기 때문에 문장의 처음인 주어와 동사의 상관관계를 자세히 듣도록 한다.
- 5 이 문제 유형에서 중요 시제는 현재진행형 시제이다.
  - 두 사람의 공통된 동작이나 상태를 묘사할 때 현재진행형(be동사 + ~ing) 문장을 사용한다.
  - ex) Some people are walking side by side. / They are exchanging business cards.

## EXAMPLE



- (A) Two men are entering a building.
- (B) Two men are looking in a briefcase.
- (C) Two men are shaking hands.
- (D) Two men are talking in a park.

### 해석

- (A) 두 남자가 건물로 들어가고 있다. (A) 두 남자는 건물 앞에서 있으므로 오답이다.
- (B) 두 남자가 서류 가방을 보고 있다. (B) 서류 가방을 들고 있으므로 오답이다.
- (C) 두 남자가 악수를 하고 있다. (C) 두 사람의 공통적인 행동인 악수를 묘사한 정답이다.
- (D) 두 남자가 공원에서 이야기를 하고 있다. (D) 공원에서 이야기를 하는 것인지는 사진으로 판단할 수 없으므로 오답이다.

● Select the one statement that best describes what you see in the picture.

1



(A) (B) (C) (D)

2



(A) (B) (C) (D)

3



(A) (B) (C) (D)

4



(A) (B) (C) (D)

5



(A) (B) (C) (D)

6



(A) (B) (C) (D)

# PRACTICE 1

● Listen and fill in the blanks.

1



- (A) Two men \_\_\_\_\_.
- (B) A man is \_\_\_\_\_.
- (C) Both of \_\_\_\_\_.
- (D) One of the men is \_\_\_\_\_.

2



- (A) A woman is \_\_\_\_\_.
- (B) A suitcase \_\_\_\_\_.
- (C) A man is \_\_\_\_\_.
- (D) An airline employee \_\_\_\_\_.

3



- (A) They're \_\_\_\_\_.
- (B) They're \_\_\_\_\_.
- (C) They're \_\_\_\_\_.
- (D) They're \_\_\_\_\_.

4



- (A) Some people \_\_\_\_\_.
- (B) A woman \_\_\_\_\_.
- (C) A woman \_\_\_\_\_.
- (D) A board \_\_\_\_\_.

5



- (A) Some customers \_\_\_\_\_.
- (B) Some suitcases \_\_\_\_\_.
- (C) Some passengers \_\_\_\_\_.
- (D) Some people \_\_\_\_\_.

6



- (A) A waiter \_\_\_\_\_.
- (B) A woman is \_\_\_\_\_.
- (C) A woman \_\_\_\_\_.
- (D) A man is \_\_\_\_\_.

● Select the one statement that best describes what you see in the picture.

1



(A) (B) (C) (D)

2



(A) (B) (C) (D)

3



(A) (B) (C) (D)

4



(A) (B) (C) (D)

5



(A) (B) (C) (D)

6



(A) (B) (C) (D)

- 1 사람은 없고 사물만 있는 사진에서는 사물의 상태나 위치를 묘사하는 문제가 출제된다.
- 2 사물의 위치를 나타내는 전치사구나 There + be 동사 구문이 사용된다.
- 3 사진에 없는 사물 명사를 조심한다. 사진에 나오는 사물 주어와 동사를 주의해서 듣는다.
- 4 이 문제 유형에서 중요 시제는 현재진행 수동태(be동사 + being + p.p)이다.
  - 사람이 등장하지 않는 사진에서 사물로 시작하는 현재진행 수동태 문장은 사진에 행위자가 없으므로 정답이 될 수가 없다. 현재진행 수동태는 주어는 사물이지만 사람의 동작을 묘사하는 구문이다.
  - ex) Goods are being unloaded from a truck.
  - ※ 단, 동사 display의 경우 수동태로 be being displayed(진열되어 있다)는 사물이 전시되어 있는 상태를 묘사하므로 사진에 사람이 없어도 된다.
  - ex) Hats are being displayed outdoor.(※ 야외에 사람이 없이 모자만 진열되어 있어도 정답이다.)

## EXAMPLE



- (A) Cushions are placed on a sofa.
- (B) A lamp is beside a door.
- (C) A door is wide open.
- (D) Picture frames are hanging on whole walls.

### 해석

- (A) 쿠션들이 소파에 있다. (A) 소파 위에 쿠션들이 있으므로 정답이다.
- (B) 램프가 문 옆에 있다. (B) 램프는 천장 위에 있으므로 오답이다.
- (C) 문이 활짝 열려 있다. (C) 문이 활짝 열려 있지 않으므로 오답이다.
- (D) 액자가 벽 전체에 걸려 있다. (D) 액자는 벽 전체에 걸려 있지 않으므로 오답이다.

● Select the one statement that best describes what you see in the picture.

1



(A) (B) (C) (D)

2



(A) (B) (C) (D)

3



(A) (B) (C) (D)

4



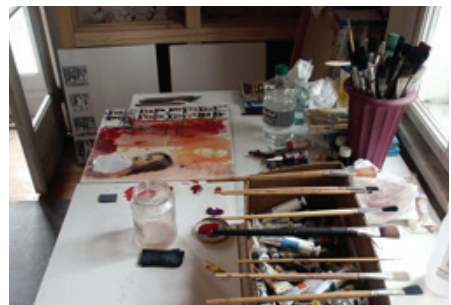
(A) (B) (C) (D)

5



(A) (B) (C) (D)

6



(A) (B) (C) (D)



# PRACTICE 1

● Listen and fill in the blanks.

1



- (A) Pictures are \_\_\_\_\_.
- (B) The kitchen \_\_\_\_\_.
- (C) Food \_\_\_\_\_.
- (D) All of the \_\_\_\_\_.

2



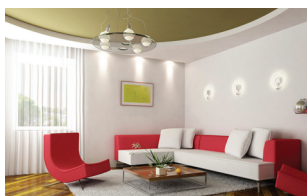
- (A) A refrigerator \_\_\_\_\_.
- (B) Dishes \_\_\_\_\_.
- (C) A kitchen stove \_\_\_\_\_.
- (D) There are \_\_\_\_\_.

3



- (A) A pair of scissors \_\_\_\_\_.
- (B) Some pens \_\_\_\_\_.
- (C) A box \_\_\_\_\_.
- (D) A pencil \_\_\_\_\_.

4



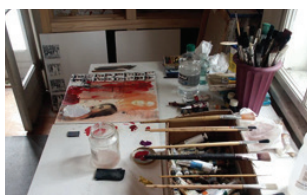
- (A) A desk \_\_\_\_\_.
- (B) A table is \_\_\_\_\_.
- (C) Some cushions \_\_\_\_\_.
- (D) Some curtains \_\_\_\_\_.

5



- (A) A display case \_\_\_\_\_.
- (B) A watch band \_\_\_\_\_.
- (C) A customer \_\_\_\_\_.
- (D) Several watches \_\_\_\_\_.

6



- (A) Some brushes \_\_\_\_\_.
- (B) An artwork \_\_\_\_\_.
- (C) A picture \_\_\_\_\_.
- (D) Some paints \_\_\_\_\_.

● Select the one statement that best describes what you see in the picture.

1



(A) (B) (C) (D)

2



(A) (B) (C) (D)

3



(A) (B) (C) (D)

4



(A) (B) (C) (D)

5



(A) (B) (C) (D)

6



(A) (B) (C) (D)

## 풍경 / 배경 묘사

- 1 외부의 풍경이나 배경을 부각시킨 사람이 없는 사진이 출제된다.
- 2 풍경이나 배경을 묘사하는 문제이므로 사진의 전체적인 내용을 살펴보고 정답을 고를 수 있어야 한다.
- 3 사람이 등장하지 않으므로 문장의 주어에 사람이 나오면 그 문장은 사람의 행동을 나타내는 문장이다.  
ex) woman, man, people, customers, pedestrian, shopper, workers 등
- 4 이 문제 유형에서 중요 시제는 수동태(be동사 + p.p), 현재완료 수동태(have + been + p.p)이다.
  - 사진의 전체적인 모습을 묘사하는 문장이므로 수동태와 현재완료 수동태를 사용하여 현재 사진에 있는 모습을 상태를 설명한다.
  - ex) Several boats are tied to a dock.  
Boxes have been stacked on top of a cabinet.

### EXAMPLE



- (A) People are walking through a gate.
- (B) A car is stopped at a traffic signal.
- (C) Cars are parked in a row near a building.
- (D) An apartment building is under construction.

#### 해석

- (A) 사람들이 문을 통해 걸어가고 있다. (A) 사진에 사람이 없으므로 오답이다.
- (B) 차 한 대가 신호에 멈춰 있다. (B) 차길에 신호를 기다리는 차는 없으므로 오답이다.
- (C) 건물 옆에 차들이 일렬로 주차되어 있다. (C) 건물 옆에 차들이 일렬로 주차되어 있으므로 정답이다.
- (D) 아파트 건물은 공사 중이다. (D) 건물이 공사 중이지 않으므로 오답이다.

# PRACTICE 1

# 4 UNIT



● Select the one statement that best describes what you see in the picture.

1



(A) (B) (C) (D)

2



(A) (B) (C) (D)

3



(A) (B) (C) (D)

4



(A) (B) (C) (D)

5



(A) (B) (C) (D)

6



(A) (B) (C) (D)

# PRACTICE 1

● Listen and fill in the blanks.

1



- (A) Trees are \_\_\_\_\_.
- (B) A ship is \_\_\_\_\_.
- (C) Birds \_\_\_\_\_.
- (D) Buildings \_\_\_\_\_.

2



- (A) A rider \_\_\_\_\_.
- (B) A motorcycle \_\_\_\_\_.
- (C) A motorcycle \_\_\_\_\_.
- (D) Some tires \_\_\_\_\_.

3



- (A) Chairs \_\_\_\_\_.
- (B) A balcony \_\_\_\_\_.
- (C) Parasols \_\_\_\_\_.
- (D) A worker \_\_\_\_\_.

4



- (A) There are people \_\_\_\_\_.
- (B) Many cars \_\_\_\_\_.
- (C) Cars are \_\_\_\_\_.
- (D) Trees \_\_\_\_\_.

5



- (A) Some boats \_\_\_\_\_.
- (B) Bicycles \_\_\_\_\_.
- (C) Some benches \_\_\_\_\_.
- (D) A pedestrian bridge \_\_\_\_\_.

6



- (A) Boxes \_\_\_\_\_.
- (B) A shopper is \_\_\_\_\_.
- (C) Some merchandise \_\_\_\_\_.
- (D) A vendor is \_\_\_\_\_.

● Select the one statement that best describes what you see in the picture.

1



(A) (B) (C) (D)

2



(A) (B) (C) (D)

3



(A) (B) (C) (D)

4



(A) (B) (C) (D)

5



(A) (B) (C) (D)

6



(A) (B) (C) (D)

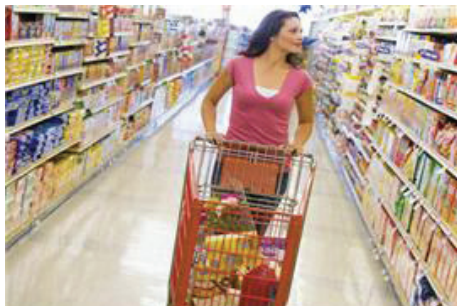
# wrap up

## PART 1

### DIRECTIONS

For each question in this part, you will hear four statements about a picture in your test book. When you hear the statements, you must select the one statement that best describes what you see in the picture. Then find the number of the question on your answer sheet and mark your answer. The statements will not be printed in your test book and will be spoken only one time.

### EXAMPLE



Sample Answer

- (a) (b) (c) (d)

Statement (B), “(B) A shopper is looking at merchandise.” is the best description of the picture, so you should select answer (B) and mark it on your answer sheet.

01



(A) (B) (C) (D)

02



(A) (B) (C) (D)

03



(A) (B) (C) (D)

04



(A) (B) (C) (D)

05



(A) (B) (C) (D)

06



(A) (B) (C) (D)

07



(A) (B) (C) (D)

08



(A) (B) (C) (D)

09



(A) (B) (C) (D)

10



(A) (B) (C) (D)